

---

T.C  
TOKAT VALİLİĞİ  
YEŞİLIRMAK İLKOKULU MÜDÜRLÜĞÜ



**2024-2028 STRATEJİK PLANI**

## İSTİKLAL MARŞI

Korkma, sönmez bu şafaklarda yüzen al sancak;  
Sönmeden yurdumun üstünde tüten en son ocak.  
O benim milletimin yıldızıdır, parlayacak;  
O benimdir, o benim milletimindir ancak.

Çatma, kurban olayım, çehreni ey nazlı hilal!  
Kahraman ırkıma bir gül! Ne bu şiddet, bu celal?  
Sana olmaz dökülen kanlarımız sonra helal...  
Hakkıdır, Hakk'a tapan milletimin istiklal!

Ben ezelden beridir hür yaşadım, hür yaşarım.  
Hangi çığın bana zincir vuracakmış? Şaşarım!  
Kükremiş sel gibiyim, bendimi çiğner, aşarım.  
Yırtarım dağları, enginlere sığmam taşarım.

Garbın afakını sarmışsa çelik zırhlı duvar,  
Benim iman dolu göğsüm gibi serhaddim var.  
Ulusun, korkma! Nasıl böyle bir imanı boğar,  
"Medeniyet!" dediğin tek dişi kalmış canavar?

Arkadaş! Yurduma alçakları uğratma sakın.  
Siper et gövdeni, dursun bu hayasızca akın.  
Doğacaktır sana va'dettiği günler Hakk'ın...  
Kim bilir, belki yarın, belki yarından da yakın.

Bastığın yerleri "toprak!" diyerek geçme, tanı:  
Düşün altındaki binlerce kefensiz yatanı.  
Sen şehit oğlusun, incilme, yazıktır atanı:  
Verme, dünyaları alsan da, bu cennet vatanı.

Kim bu cennet vatanın uğruna olmaz ki feda?  
Şüheda fışkıracak toprağı sıksan, şüheda!  
Canı, cananı bütün varımı alsın da Hüda,  
Etmesin tek vatanımdan beni dünyada cüda.

Ruhumun senden, İlahi, şudur ancak emeli:  
Değmesin mabedimin göğsüne namahrem eli.  
Bu ezanlar ezanlar-ki şahadetleri dinin temeli  
Ebedi yurdumun üstünde benim ineneli.

O zaman vعد ile bin secde eder- varsa taşım,  
Her cerihamdan, İlahi, boşanıp kanlı yaşım,  
Fışkırır ruh- mücerred gibi yerden na'şım;  
O zaman yükselerek arşa değer belki başım.

Dalgaları sen de şafaklar gibi ey şanlı hilal!  
Olsun artık dökülen kanlarımın hepsi helal!  
Ebediyen sana yok, ırkıma yok izmihlal:  
Hakkıdır, hür yaşamış bayrağımın hürriyet;  
Hakkıdır, Hakk'a tapan, milletimin istiklal!

Nehmet AKI ERSOY

*Öğretmenler;  
Yeni Nesil Sizin  
Eseriniz Olacaktır.*

*K. Öztürk*

## GENÇLİĞE HITABE

Ey Türk gençliği! Birinci vazifen, Türk İstikbalini, Türk Cumhuriyetini, İlelebet, muhafaza ve müdafaa etmektir.

Mevduiyetinin ve istikbalinin yeşare temel budur. Bu temel, senin, en kıymetli hazinedir. İstikbalde dahil, seni, bu hazineden, mahrum etmek isteyenler, dahil ve harici, bedhahların olacaktır. Bir gün, istiklal ve cumhuriyeti müdafaa mecburiyetine düşersen, vazifeye atılmak için içinde bulunacağın vaziyetin imkan ve şartlarını düşünmeyeceksin! Bu imkan ve şartlar, çok namussat bir maliyette tezahür edebilir. İstiklal ve cumhuriyetine kastedecek düşmanlar, bütün dünyada emsali görülmemiş bir galibiyetin mümessili olabilirler. Cebren ve hile ile azza vatanın, bütün kalelerini zapt edilmiş, bütün tesislerine girmiş, bütün orduları dağıtılmış ve memleketin her köşesi bilimsel işgal edilmiş olabilir. Bütün bu şartların daha elim ve daha vahim olmak üzere, memleketin dahilinde, iktidara sahip olanlar çaretiler ve dâdet ve hatta hiyaret içinde bulunabilirler. Hatta bu iktidara sahip olan şahsi menfaatlerini, müstevlerin siyasi emellerine tevhit edebilirler. Millet, fekr u zaruret içinde harap ve bitip düşmüş olabilir.

Ey Türk istikbalinin evlad! Şpe, bu ahval ve şerait içinde dahil, vazifen; Türk istiklal ve cumhuriyetini kurtarmaktır! Muhtaç olduğun kudret, damarlarındaki asil kanda, mevcuttur!

*K. Öztürk*



## SUNUŞ

Çağdaş eğitim standartlarının, iyi eğitim görmüş bireylerin ve bilginin giderek daha büyük bir güç haline geldiği günümüzde, eğitimin bütün unsurları olarak bizlere büyük görev düşmektedir. Bilim ve teknoloji alanındaki gelişmeleri, yenilikleri izlemek ve ülkemizin gelişmesine katkı sunmak hatta belirleyici olmak eğitim kurumlarının görevidir. Günümüzde bilgiye erişim kaynakları oldukça geniştir. Bu kaynaklara en kolay şekilde erişimi sağlamak için rehberlik edicilik görevimizin bilincindeyiz. Okulumuzun idarecisinden hizmetlisine kadar tüm çalışanları, eğitim öğretim sürecinin aksamayan bir dişlisi olmaya gönüllüdür.

Erkan KARAKOÇ

Okul Müdürü

---

## **GİRİŞ**

Yoğun bir çalışma sonucunda ortaya çıkmış olan Stratejik Planımızın hazırlık aşamasında katkı sağlayan paydaşlarımıza, plan hazırlama sürecinde birlikte çalıştığımız Stratejik Plan Hazırlama ekip üyelerine teşekkür ederiz. Stratejik Planın müdürlüğümüzün kurumsal yapısının, bütçe harcamalarının ve yürütülecek çalışmaların planlı bir şekilde gerçekleştirilmesine katkı sağlamasını umut ederiz.

Yeşilirmak İlkokulu

Stratejik Plan Ekibi

## İçindekiler

|   |                    |
|---|--------------------|
| <b>BÖLÜM I: GİRİŞ VE PLAN HAZIRLIK SÜRECİ.....</b>  | <b>6</b>           |
| <b>BÖLÜM II: DURUM ANALİZİ.....</b>   | <b>7</b>           |
| OKULUN KISA TANITIMI .....  | 7                  |
| OKULUN MEVCUT DURUMU: TEMEL İSTATİSTİKLER .....   | 8                  |
| Okul Künyesi .....  | 8                  |
| Çalışan Bilgileri .....   | 8                  |
| Okulumuz Bina ve Alanları .....   | 9                  |
| Sınıf ve Öğrenci Bilgileri.....   | 10                 |
| Donanım ve Teknolojik Kaynaklarımız .....   | 10                 |
| Gelir ve Gider Bilgisi .....  | 11                 |
| PAYDAŞ ANALİZİ.....   | 12                 |
| Öğrenci Anketi Sonuçları: .....   | 13                 |
| Veli Anketi Sonuçları:.....   | 17                 |
| Öğretmen Anketi Sonuçları: .....  | 21                 |
| İçsel Faktörler .....   | 25                 |
| Dışsal Faktörler .....  | 26                 |
| GELİŞİM VE SORUN ALANLARI .....   | 26                 |
| Gelişim ve Sorun Alanlarımız.....   | <a href="#">27</a> |
| <b>BÖLÜM III: MİSYON, VİZYON VE TEMEL DEĞERLER .....</b>  | <b>29</b>          |
| MİSYONUMUZ .....  | 29                 |
| VİZYONUMUZ.....   | 29                 |
| TEMEL DEĞERLERİMİZ .....  | 29                 |
| <b>BÖLÜM IV: AMAÇ, HEDEF VE EYLEMLER .....</b>  | <b>30</b>          |
| TEMA I: EĞİTİM VE ÖĞRETİME ERİŞİM.....  | 30                 |
| Stratejik Amaç 1:.....  | 30                 |
| Stratejik Hedef 1.1. Kayıt bölgemizde yer alan çocukların okullaşma oranları artırılacak ve öğrencilerin uyum ve devamsızlık sorunları da giderilecektir. ....  | 30                 |
| TEMA II: EĞİTİM VE ÖĞRETİMDE KALİTENİN ARTIRILMASI .....  | 32                 |
| Stratejik Amaç 2:.....  | 32                 |
| Stratejik Hedef 2.1. Öğrenme kazanımlarını takip eden ve velileri de sürece dâhil eden bir yönetim anlayışı ile öğrencilerimizin akademik başarıları ve sosyal faaliyetlere etkin katılımı artırılacaktır. ....     | 32                 |
| Stratejik Hedef 2.2. Etkin bir rehberlik anlayışıyla, öğrencilerimizi ilgi ve becerileriyle orantılı bir şekilde üst öğrenime veya istihdama hazır hale getiren daha kaliteli bir kurum yapısına geçilecektir. .... | 32                 |
| TEMA III: KURUMSAL KAPASİTE .....   | 32                 |
| Stratejik Amaç 3:.....  | 34                 |
| Stratejik Hedef 3.1.....  | 34                 |
| <b>V. BÖLÜM: MALİYETLENDİRME .....</b>  | <b>36</b>          |
| <b>VI. BÖLÜM: İZLEME VE DEĞERLENDİRME .....</b>   | <b>36</b>          |

## BÖLÜM I: GİRİŞ ve PLAN HAZIRLIK SÜRECİ

2024-2028 dönemi stratejik plan hazırlanması süreci Üst Kurul ve Stratejik Plan Ekibinin oluşturulması ile başlamıştır. Ekip tarafından oluşturulan çalışma takvimi kapsamında ilk aşamada durum analizi çalışmaları yapılmış ve durum analizi aşamasında paydaşlarımızın plan sürecine aktif katılımını sağlamak üzere paydaş anketi, toplantı ve görüşmeler yapılmıştır.

Durum analizinin ardından geleceğe yönelim bölümüne geçilerek okulumuzun amaç, hedef, gösterge ve eylemleri belirlenmiştir. Çalışmaları yürüten ekip ve kurul bilgileri altta verilmiştir.

### STRATEJİK PLAN ÜST KURULU

| Üst Kurul Bilgileri |                       | Ekip Bilgileri         |                       |
|---------------------|-----------------------|------------------------|-----------------------|
| Adı Soyadı          | Unvanı                | Adı Soyadı             | Unvanı                |
| Erkan KARAKOÇ       | Müdür                 | Ertuğrul Kürşad EBELEK | İngilizce Öğretmeni   |
| Erman YANMAZ        | Mdr Yard.             | Mehmet OCAKDAN         | Sınıf Öğretmeni       |
| Eray SEZER          | Okul Aile Bir.Başkanı | Burcu ÇİVRİLLİ         | Destek Eğt. Öğretmeni |
| İlyas ESİN          | Okul Aile Bir.Üyesi   | Oğuzhan ALMA           | Okul Aile Bir.Üyesi   |
| Mehmet Yılmaz DOĞAN | Rehber Öğretmen       | Burcu BERDAN           | Okul Aile Bir.Üyesi   |

## BÖLÜM II: DURUM ANALİZİ

Durum analizi bölümünde okulumuzun mevcut durumu ortaya konularak neredeyiz sorusuna yanıt bulunmaya çalışılmıştır.

Bu kapsamda okulumuzun kısa tanıtımı, okul künyesi ve temel istatistikleri, paydaş analizi ve görüşleri ile okulumuzun Güçlü Zayıf Fırsat ve Tehditlerinin (GZFT) ele alındığı analize yer verilmiştir.



### Okulun Kısa Tanıtımı

Okulumuz Gülbaharhatun Mahallesi, Meydan Caddesinde 26 Mart 1959 yılında Örtmeliönü Okulu Yaptırma Derneği kurulmuştur. Dernek kurucuları Hasan Hanlı, Hüseyin Hamamcı, Fevzi Ersan, Harun Aktaş, Mehmet Benekli, öncelik iş olarak Vali Fazıl Kaftanoğlu ve Milli Eğitim Müdürü Necmettin Esin zamanında meydan semti civarında bulunan 3000 m<sup>2</sup>'lik arsayı belediyeden satın alırlar. Milli eğitim bakanlığı ve İl Özel İdaresi'nin yardımları ile 04.08.1959 tarihinde merhum müteahhit Seyfullah Gültekin tarafından ihalesi alınan birinci kat bina inşaatı 21.10.1959 tarihinde bitirilir. İnşaat bu şekilde iken daimi encümen kararı ile Milli Eğitim'e devrolunur. İkinci kısım inşaat aynı müteahhit tarafından alınır ve tamamlanır. Tamamı için 434.567 lira sarf edilen bina 26.10.1962 tarihinde Vali Hakkı Albayrakoğlu ve Milli Eğitim Müdürü Ahmet Çakıroğlu zamanında Yeşilirmak İlkokulu adı altında Hizmete açılmıştır. Okul müdürlüğüne İsmail Topçam; öğretim üyeliklerine Meliha Tolgay, Pakize Kepçe, Nemciye Güngör Necati Tolgay, Adem Kepçe, Rıfat Yay; hademelige Yahya Mert getirilir. İkinci kat üç yıla yakın Kız Sanat Enstitüsüne ayrılmış, alt katta ilkokul ikili öğretim yapmıştır. Kız Enstitüsü 1965-1966 yılında ayrılmış, aynı yıl okulumuz öğrencileri de tek öğretime geçirilmiştir.

2017-2018 eğitim-öğretim yılında Tokat Belediyesi tarafından yürütülen meydan projesi kapsamında yıkılan okulumuz, halen Gülbaharhatun Mahallesi, Meydan Caddesi, No:127'de bulunan Fahriye Arat İmam Hatip Ortaokulu binasında 5 derslikli olarak ikili eğitim şeklinde eğitime devam etmiştir.

2022 yılı itibari ile Gülbaharhatun Mah. Mustafa Satan Cad. 6. Sok. No:11 adresinde yer alan binasına taşınmış olup eğitim ve öğretime devam etmektedir.

## Okulun Mevcut Durumu: Temel İstatistikler

### Okul Künyesi

Okulumuzun temel girdilerine ilişkin bilgiler altta yer alan okul künyesine ilişkin tabloda yer almaktadır.

### Temel Bilgiler Tablosu- Okul Künyesi

|  |  |  |  |               |    |
|--|--|--|--|---------------|----|
| İli: TOKAT                                       |  | İlçesi: MERKEZ   |  |               |    |
| <b>Adres:</b>                                    | Gülbahar Hatun Mah. Mustafa Satan Cad. 6. Sok. No:11 | <b>Coğrafi Konum (link)</b>                                | <a 36.556965"="" 36°33'25.1"e="" 40.321902,="" href="https://www.google.com/maps/place/40°19'18.9" n="">https://www.google.com/maps/place/40°19'18.9"N 36°33'25.1"E 40.321902, 36.556965</a> |               |    |
| <b>Telefon Numarası :</b>                        | 03562122006  | <b>Faks Numarası:</b>                                      | 03562122006  |               |    |
| <b>e- Posta Adresi:</b>                          | 853203@meb.k12.tr                                    | <b>Web sayfası adresi:</b>                                 | <a href="http://yesilirmakilkokulu.meb.k12.tr/">yesilirmakilkokulu.meb.k12.tr/</a>   |               |    |
| <b>Kurum Kodu:</b>                               | 853203   | <b>Öğretim Şekli:</b>                                      | Tam Gün  |               |    |
| <b>Okulun Hizmete Giriş Tarihi : 26.10.1962</b>  |  | <b>Toplam Çalışan Sayısı</b>                               | 21   |               |    |
| <b>Öğrenci Sayısı:</b>                           | Kız  | 126  | <b>Öğretmen Sayısı</b>   | Kadın         | 7  |
|  | Erkek  | 146  |  | Erkek         | 7  |
|  | <b>Toplam</b>  | 272  |  | <b>Toplam</b> | 14 |
| <b>Derslik Başına Düşen Öğrenci Sayısı</b>       | 27   | <b>Şube Başına Düşen Öğrenci Sayısı</b>                    | 27   |               |    |
| <b>Öğretmen Başına Düşen Öğrenci Sayısı</b>      | 27   | <b>Şube Başına 30'dan Fazla Öğrencisi Olan Şube Sayısı</b> | 3  |               |    |
| <b>Öğrenci Başına Düşen Toplam Gider Miktarı</b> | 1000 TL  | <b>Öğretmenlerin Kurumdaki Ortalama Görev Süresi</b>       | 8  |               |    |

### Çalışan Bilgileri

Okulumuzun çalışanlarına ilişkin bilgiler altta yer alan tabloda belirtilmiştir.



## Çalışan Bilgileri Tablosu

| Unvan*                          | Erkek     | Kadın    | Toplam    |
|---------------------------------|-----------|----------|-----------|
| Okul Müdürü ve Müdür Yardımcısı | 2         | -        | 2         |
| Anasınıfı Öğretmeni             | -         | 2        | 2         |
| Sınıf Öğretmeni                 | 5         | 3        | 8         |
| Branş Öğretmeni                 | 1         | 1        | 2         |
| Rehber Öğretmen                 | 1         | -        | 1         |
| İdari Personel                  | 2         | -        | 2         |
| Yardımcı Personel               | 2         | 1        | 3         |
| Güvenlik Personeli              | -         | -        | -         |
| <b>Toplam Çalışan Sayıları</b>  | <b>13</b> | <b>7</b> | <b>20</b> |

Okulumuz Bina ve Alanları

Okulumuzun binası ile açık ve kapalı alanlarına ilişkin temel bilgiler altta yer almaktadır.

## Okul Yerleşkesine İlişkin Bilgiler

| Okul Bölümleri   |        | Özel Alanlar            | Var | Yok |
|--|--------|-------------------------|-----|-----|
| Okul Kat Sayısı  | 2      | Çok Amaçlı Salon        |     | *   |
| Derslik Sayısı   | 11     | Çok Amaçlı Saha         |     | *   |
| Derslik Alanları (m2)  | 5      | Kütüphane               | *   |     |
| Kullanılan Derslik Sayısı  | 5      | Fen Laboratuvarı        |     | *   |
| Şube Sayısı  | 12m2   | Bilgisayar Laboratuvarı |     | *   |
| İdari Odaların Alanı (m2)  | 18m2   | İş Atölyesi             |     | *   |
| Öğretmenler Odası (m2)   | 20m2   | Beceri Atölyesi         |     | *   |
| Okul Oturum Alanı (m2)   | 1463m2 | Pansiyon                |     | *   |
| Okul Bahçesi (Açık Alan)(m2)                                       | 1000m2 |                         |     |     |
| Okul Kapalı Alan (m2)  | 250m2  |                         |     |     |
| Sanatsal, bilimsel ve sportif amaçlı toplam alan (m <sup>2</sup> ) | 80m2   |                         |     |     |
| Kantin (m2)  | 60m2   |                         |     |     |
| Tuvalet Sayısı   | 4      |                         |     |     |
| <b>Diğer (.....)</b>   |        |                         |     |     |

## Sınıf ve Öğrenci Bilgileri

Okulumuzda yer alan sınıfların öğrenci sayıları alttaki tabloda verilmiştir.

| <b>SINIFI</b> | <b>Kız</b> | <b>Erkek</b> | <b>Toplam</b> | <b>SINIFI</b> | <b>Kız</b> | <b>Erkek</b> | <b>Toplam</b> |
|---------------|------------|--------------|---------------|---------------|------------|--------------|---------------|
| Okulöncesi    | 22         | 18           | 40            |               |            |              |               |
| 1.Sınıf       | 26         | 39           | 65            |               |            |              |               |
| 2.Sınıf       | 29         | 29           | 58            |               |            |              |               |
| 3.Sınıf       | 27         | 36           | 63            |               |            |              |               |
| 4. Sınıf      | 23         | 25           | 48            |               |            |              |               |
|               |            |              |               |               |            |              |               |
| <b>TOPLAM</b> | <b>126</b> | <b>146</b>   | <b>272</b>    |               |            |              |               |

\*Sınıf sayısına göre istenildiği kadar satır eklenebilir.

## Donanım ve Teknolojik Kaynaklarımız

Teknolojik kaynaklar başta olmak üzere okulumuzda bulunan çalışır durumdaki donanım malzemesine ilişkin bilgiye alttaki tabloda yer verilmiştir.

## Teknolojik Kaynaklar Tablosu

|                               |    |                          |     |
|-------------------------------|----|--------------------------|-----|
| Akıllı Tahta Sayısı           | 12 | TV Sayısı                | 3   |
| Masaüstü Bilgisayar Sayısı    | 2  | Yazıcı Sayısı            | 3   |
| Taşınabilir Bilgisayar Sayısı | 2  | Fotokopi Makinası Sayısı | 2   |
| Projeksiyon Sayısı            | 0  | İnternet Bağlantı Hızı   | 4MB |

---

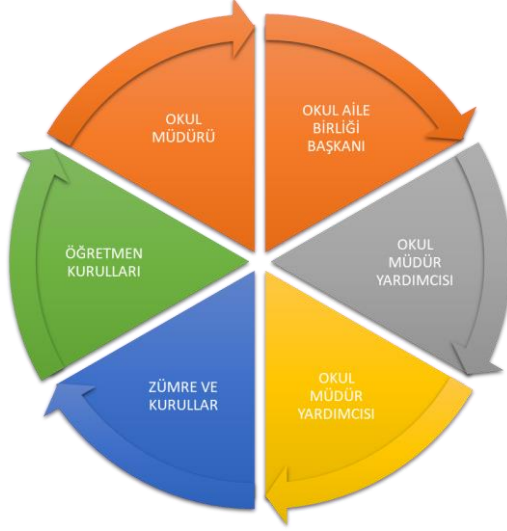
## Gelir ve Gider Bilgisi

Okulumuzun genel bütçe ödenekleri, okul aile birliđi gelirleri ve diđer katkılarda dâhil olmak üzere gelir ve giderlerine ilişkin son iki yıl gerçekleşme bilgileri alttaki tabloda verilmiştir.

| <b>Yıllar</b> | <b>Gelir Miktarı</b> | <b>Gider Miktarı</b> |
|---------------|----------------------|----------------------|
| 2020          | 9110,00              | 7405,35              |
| 2021          | 9215,00              | 6810,61              |
| 2022          | 21.615,83            | 25.868,39            |
| 2023          | 51.046,77            | 12.752,45            |

## PAYDAŞ ANALİZİ

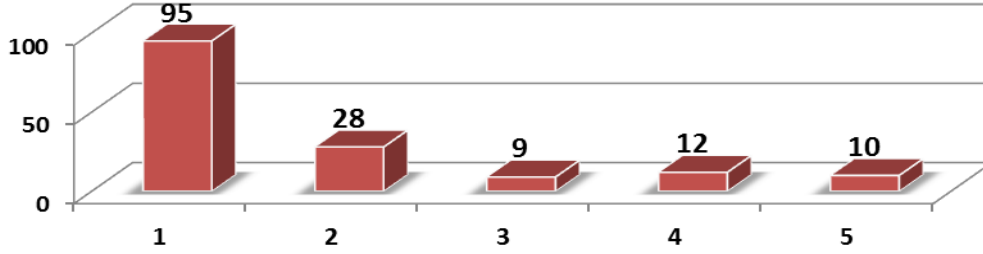
Kurumumuzun temel paydaşları öğrenci, veli ve öğretmen olmakla birlikte eğitimin dışsal etkisi nedeniyle okul çevresinde etkileşim içinde olunan geniş bir paydaş kitlesi bulunmaktadır. Paydaşlarımızın görüşleri anket, toplantı, dilek ve istek kutuları, elektronik ortamda iletilen önerilerde dâhil olmak üzere çeşitli yöntemlerle sürekli olarak alınmaktadır.



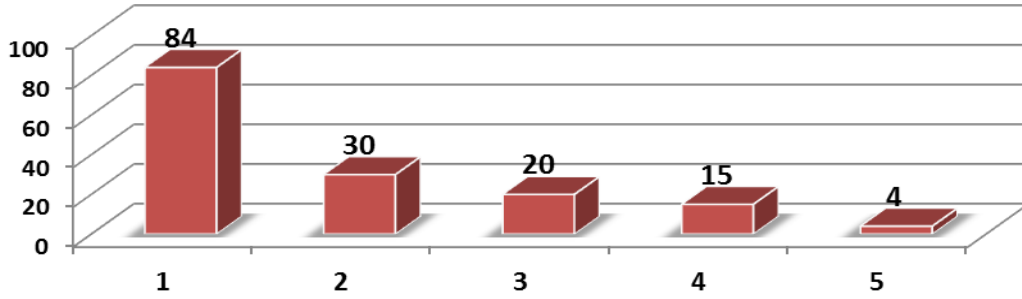
Paydaş anketlerine ilişkin ortaya çıkan temel sonuçlara altta yer verilmiştir :

## Öğrenci Anketi Sonuçları:

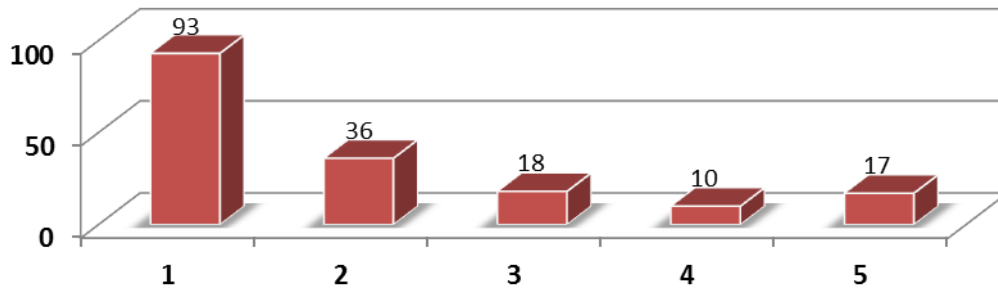
**Öğretmenlerimle ihtiyaç duyduğumda rahatlıkla görüşebiliyorum.**



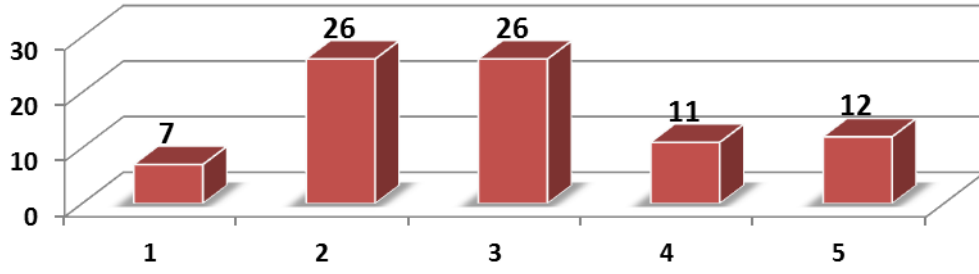
**Okul müdürü ile ihtiyaç duyduğumda rahatlıkla konuşabiliyorum .**



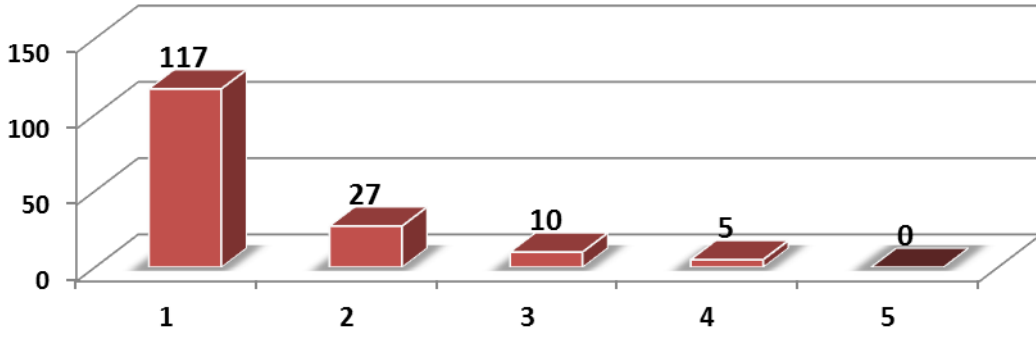
**Okulun rehberlik servisinden yeterince yararlanabiliyorum.**



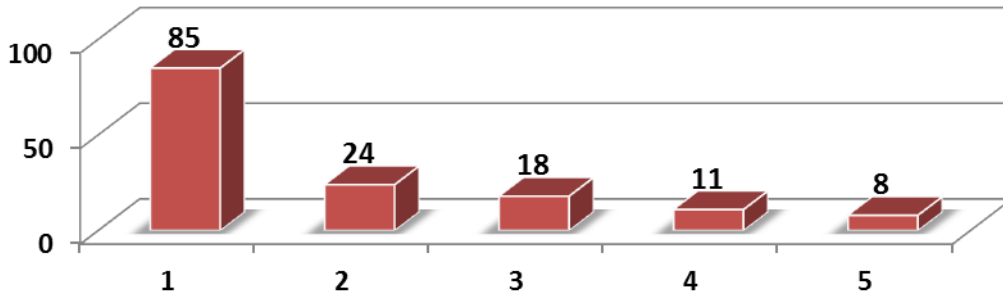
**Okula ilettiğimiz öneri ve isteklerimiz dikkate alınır .**



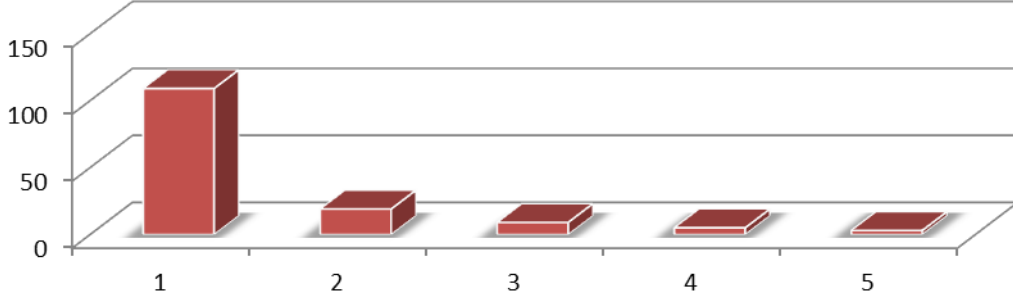
**Okulda kendimi güvende hissediyorum.**



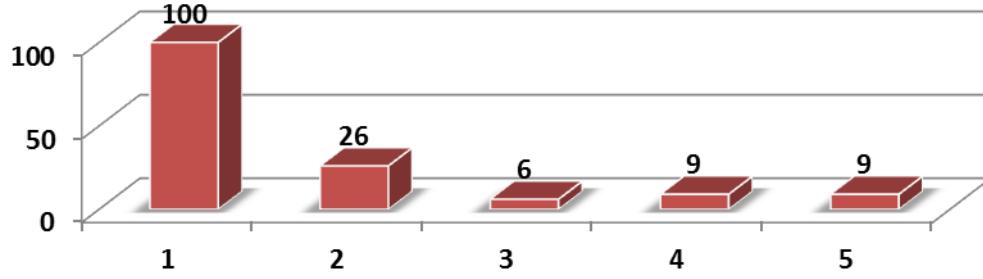
**Okulda öğrencilerle ilgili alınan kararlarda bizlerin görüşleri alınır .**



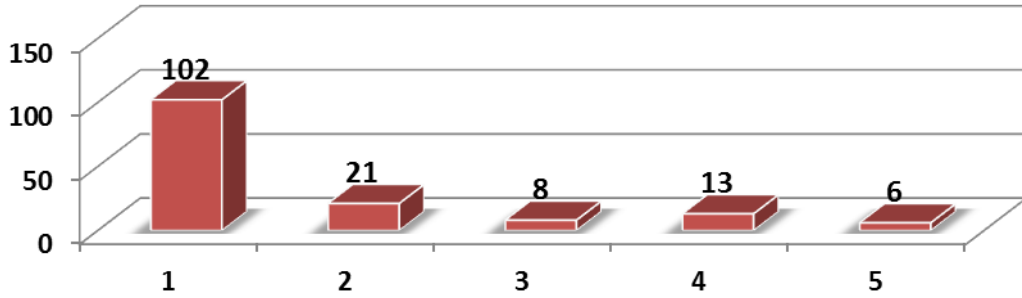
**Öğretmenler yeniliğe açık olarak derslerin işlenişinde çeşitli yöntemler kullanılmaktadır.**



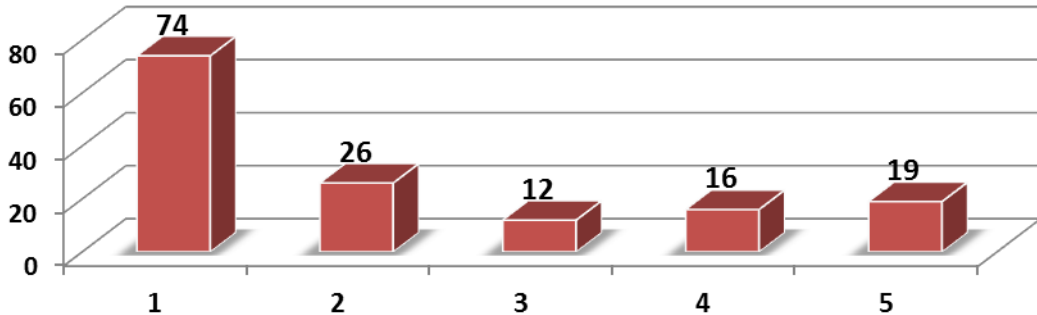
**Derslerde konuya göre uygun araç ve gereçler kullanılmaktadır.**



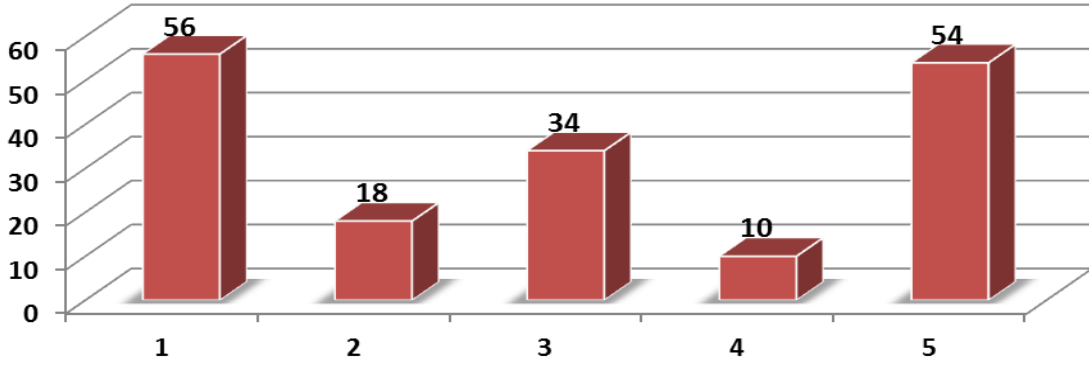
**Tenefüste ihtiyaçlarımı görebiliyorum .**



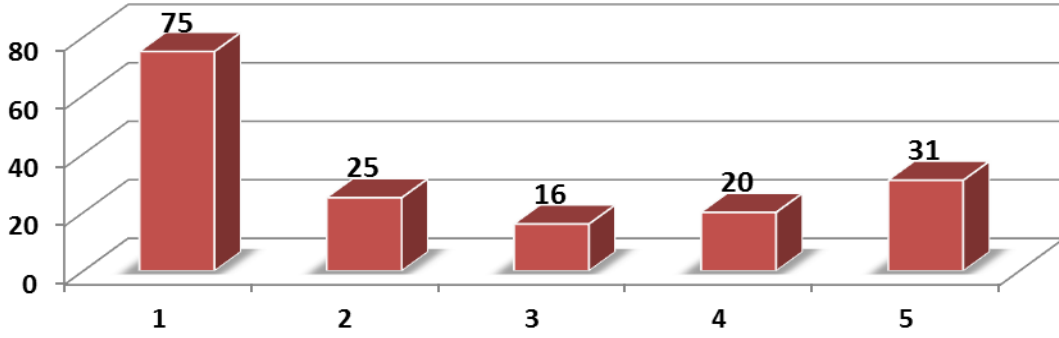
**Okul içi ve dışı temizdir.**



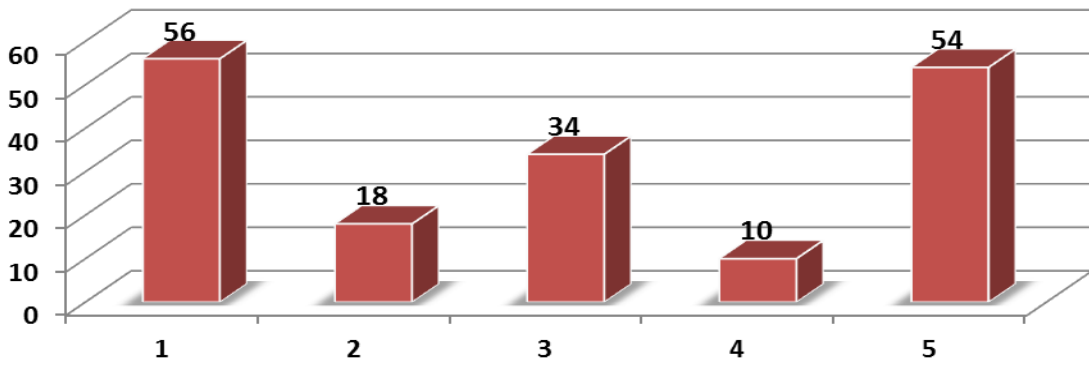
### Okul kantininde satılan malzemeler sağlıklı ve güvenilirdir.



### Okulun binası ve diğer fiziki mekanlar yeterlidir.



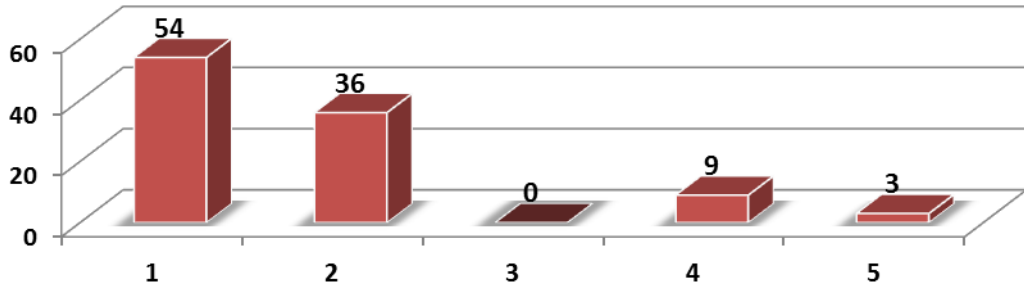
### Okul kantininde satılan malzemeler sağlıklı ve güvenilirdir.



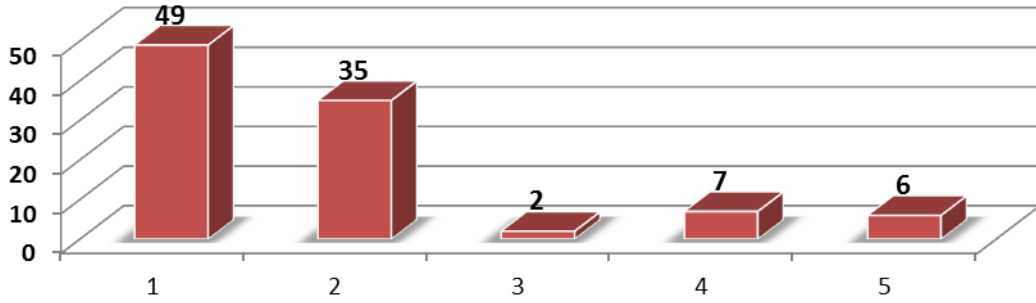


## Veli Anketi Sonuçları:

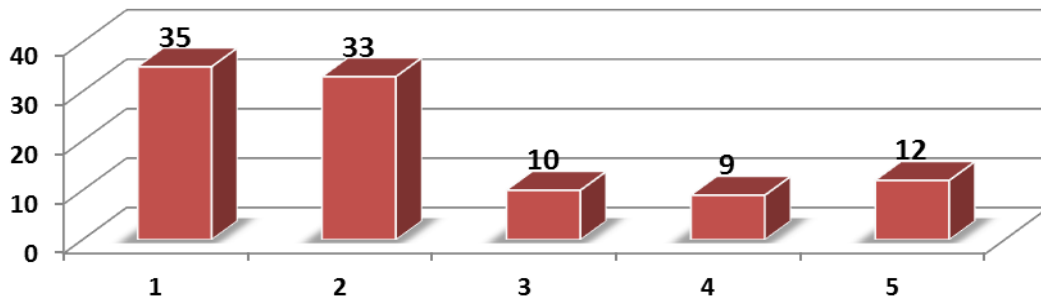
**İhtiyaç duyduğumda okul çalışanlarıyla rahatalıkla görüşebiliyorum.**



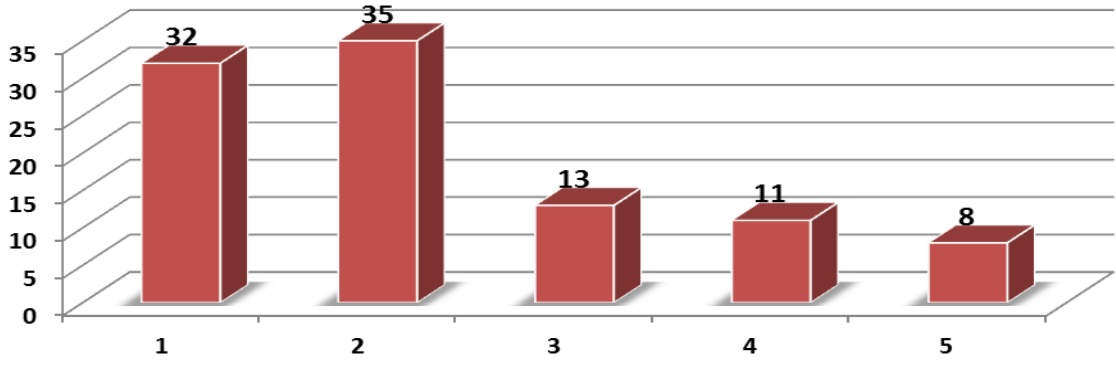
**Bizi ilgilendiren okul duyurularını zamanında öğreniyorum.**



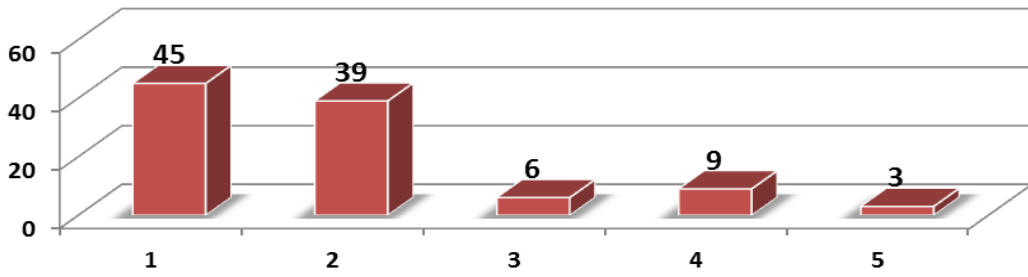
**Öğrencimle ilgili konularda okulda rehberlik hizmeti alabiliyorum .**



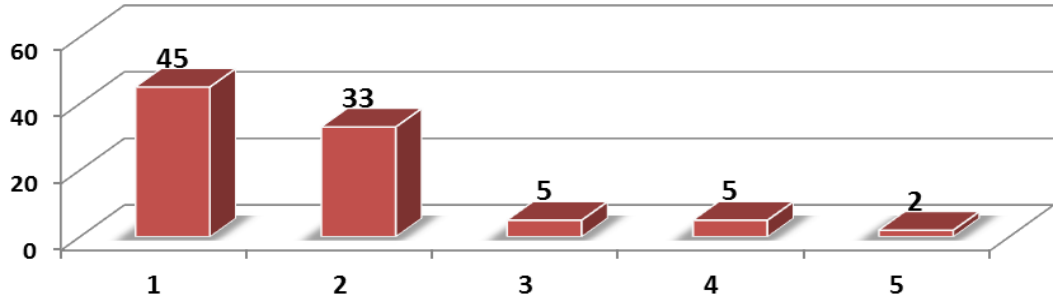
### Okula ilettiğim istek ve şikayetlerim dikkate alınır.



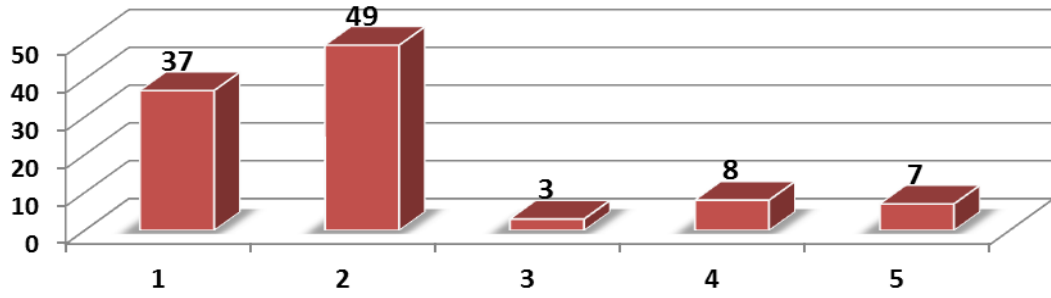
### Öğretmenler yeniliğe açık olarak derslerin işlenişinde çeşitli yöntemler kullanmaktadır.



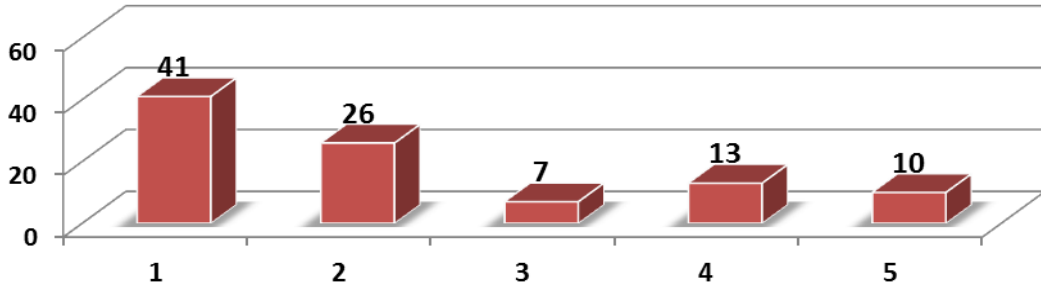
### Okulda yabancı kişilere karşı güvenlik önlemleri alınmaktadır.



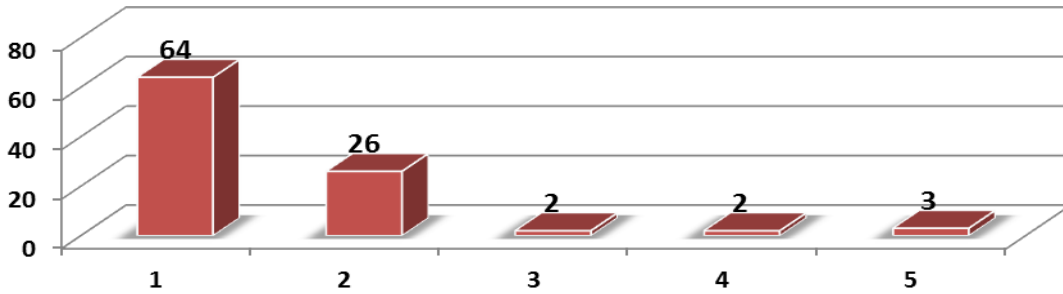
**Okulda bizleri ilgilendiren kararlarda görüşlerimiz dikkate alınır.**



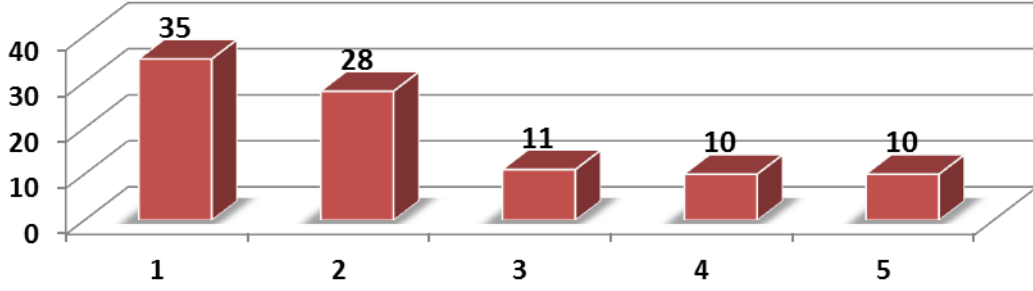
**E-okul veli bilgilendirme sistemi ile okulun internet sayfasını düzenli olarak takip ediyorum .**



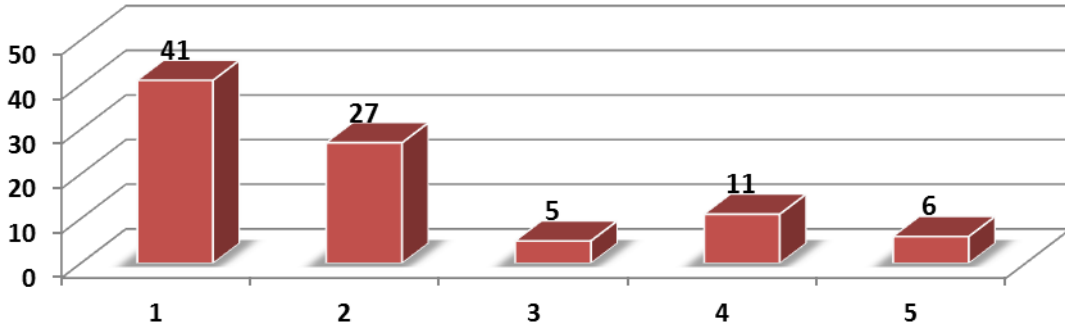
**Çocuğumun okulunu sevdiğini ve öğretmenleriyle iyi anlaştığını düşünüyorum .**



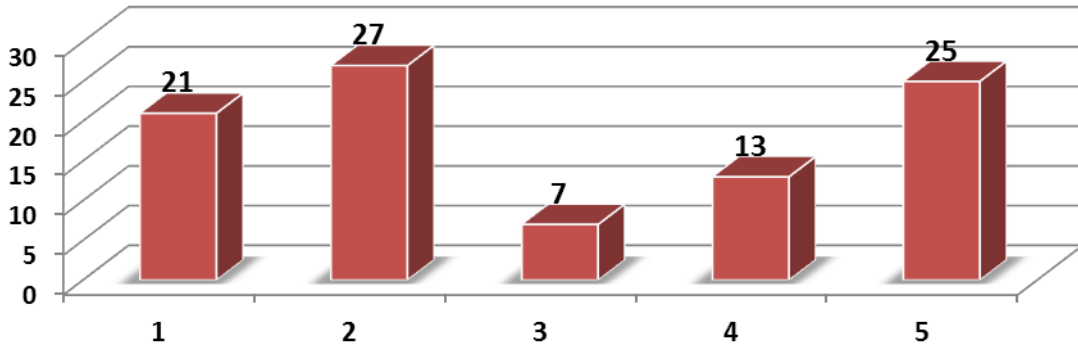
**Okul, teknik araç ve gereç yönünden yeterli donanıma sahiptir.**



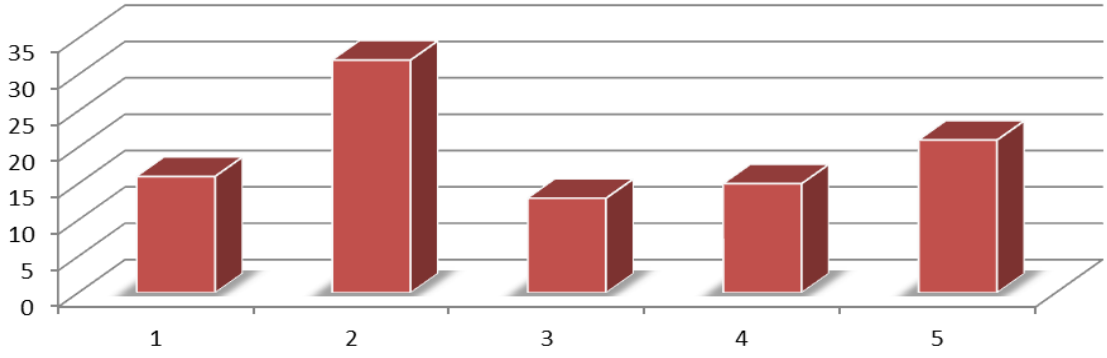
**Okul her zaman temiz ve bakımlıdır.**



**Okulun binası ve diğer fiziki mekanlar yeterlidir.**

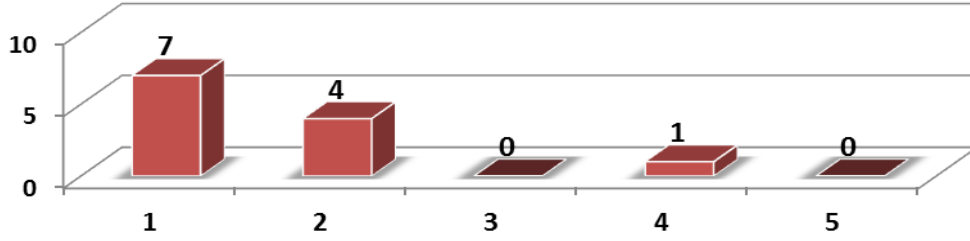


**Okulumuzda yeterli miktarda sanatsal ve kültürel faaliyetler düzenlenmektedir.**

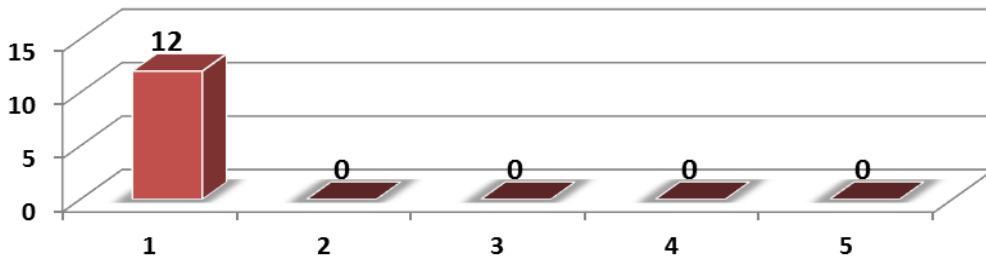


**Öğretmen Memnuniyet Anketi**

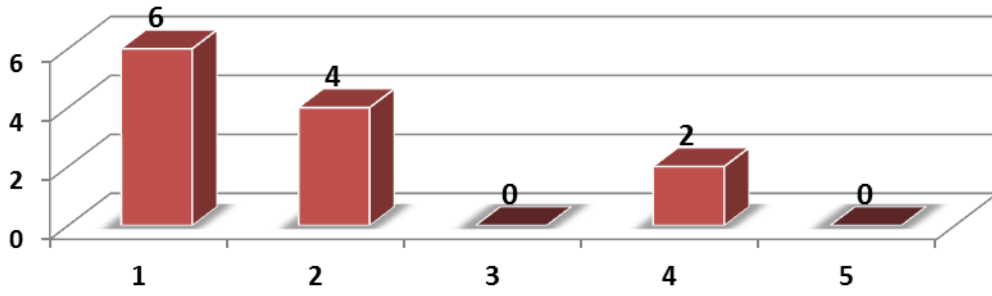
**Okulumuzda alınan kararlar , çalışanların katılımıyla alınır .**



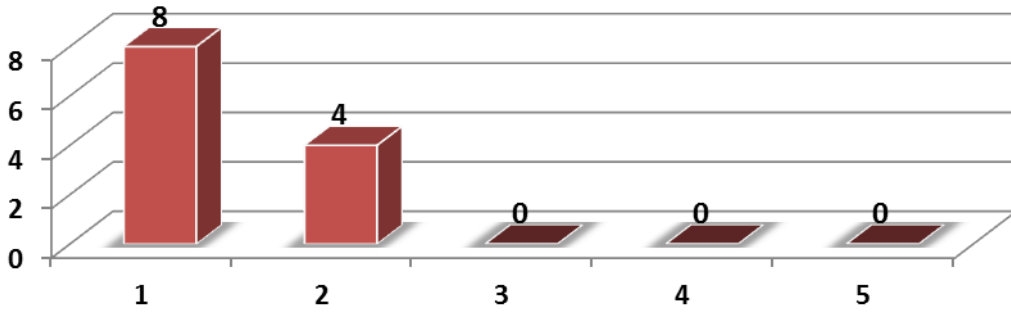
**Kurumdaki tüm duyurular çalışanlara zamanında iletilir.**



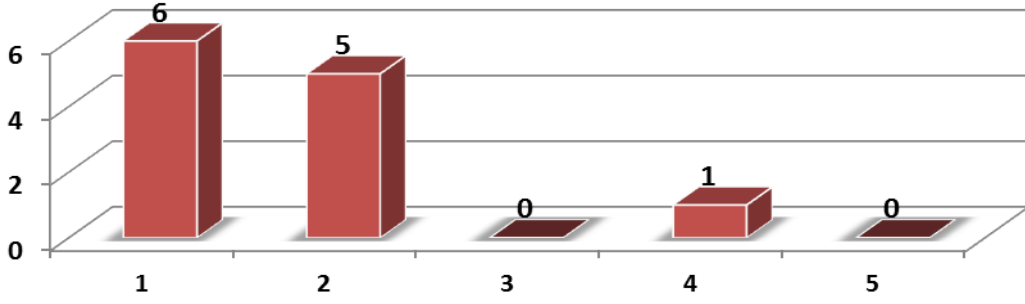
**Her türlü ödüllendirmede adil olma ,tarafsızlık ve objektiflik esastır .**



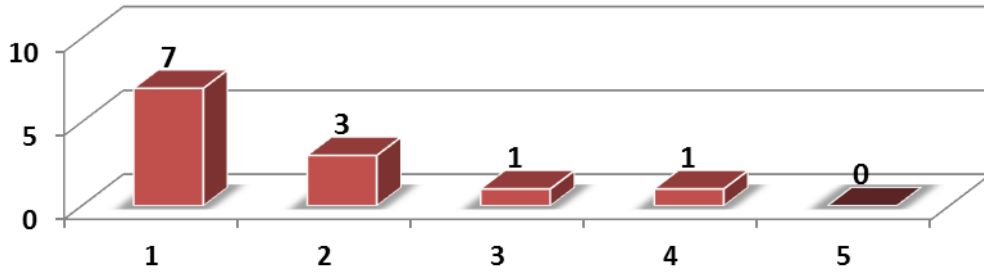
**Kendimi, okulun değerli bir üyesi olarak görüyorum .**



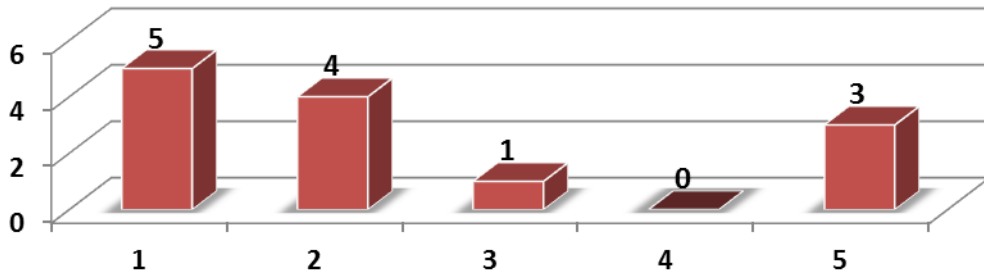
**Çalıştığım okul bana kendimi geliştirme imkanı tanımaktadır.**



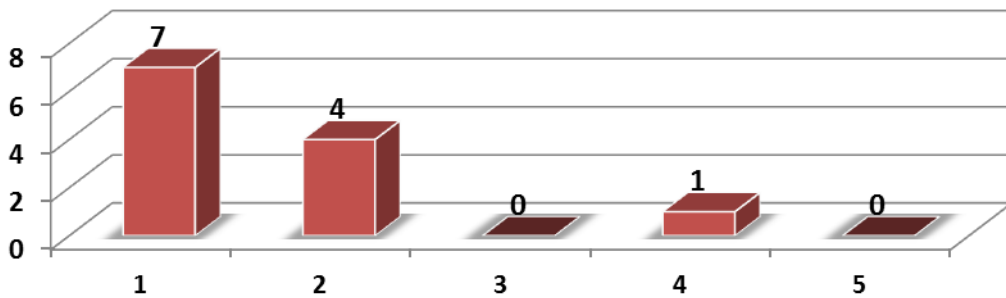
**Okul, teknik araç ve gereç yönünden yeterli donanıma sahiptir.**



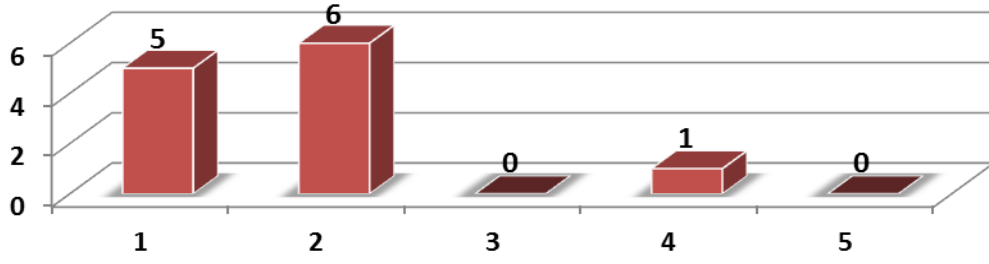
**Okulda çalışanlara yönelik sosyal ve kültürel faaliyetler düzenlenir .**



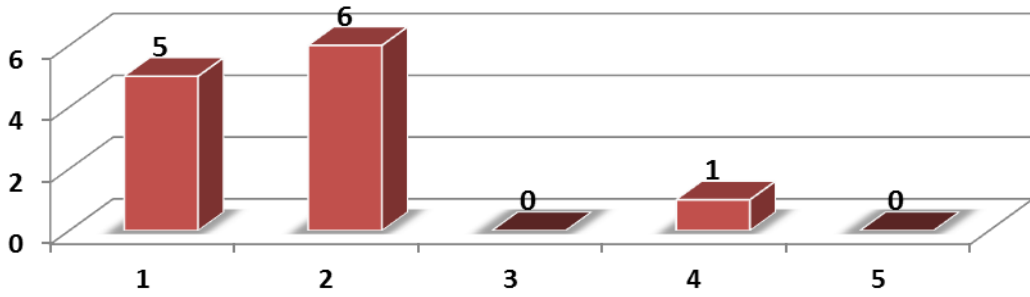
**Okulda öğretmenler arasında ayırım yapılmamaktadır .**



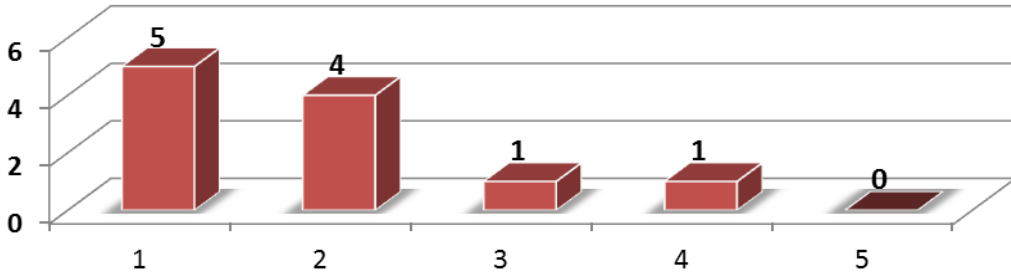
**Okulumuzda yerelde ve toplum üzerinde olumlu etki bırakacak çalışmalar yapmaktadır .**



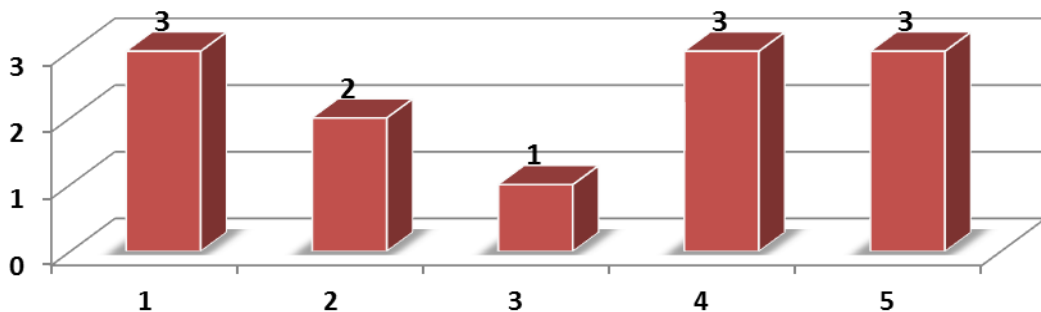
**Yöneticilerimiz , yaratıcı ve yenilikçi düşüncelerin üretilmesini teşvik etmektedir.**



**Yöneticiler ,okulun vizyonunu , stratejilerini , iyileştirmeye açık alanlarını vs.çalışanlarla paylaşır.**

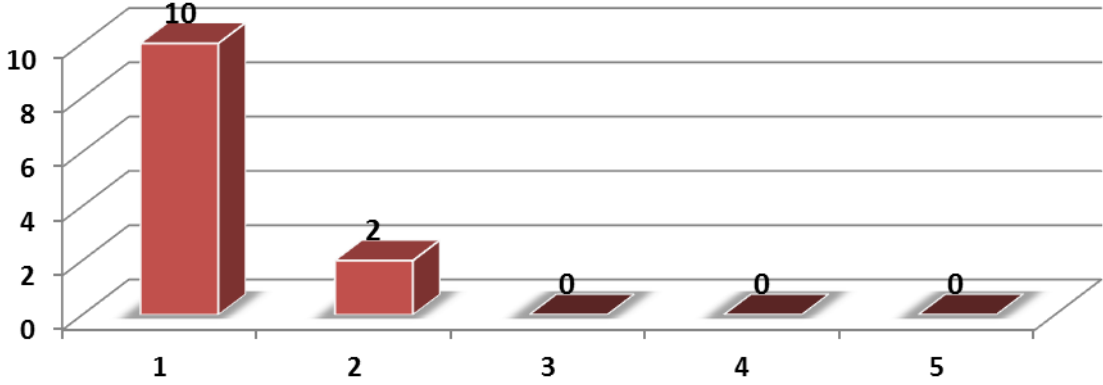


**Okulumuzda sadece öğretmenlerin kullanımına tahsis edilmiş yerler yeterlidir .**





## Alanıma ilişkin yenilik ve gelişmeleri takip eder ve kendimi güncellerim.



### GZFT (Güçlü, Zayıf, Fırsat, Tehdit) Analizi \*

Okulumuzun temel istatistiklerinde verilen okul künyesi, çalışan bilgileri, bina bilgileri, teknolojik kaynak bilgileri ve gelir gider bilgileri ile paydaş anketleri sonucunda ortaya çıkan sorun ve gelişime açık alanlar iç ve dış faktör olarak değerlendirilerek GZFT tablosunda belirtilmiştir. Dolayısıyla olguyu belirten istatistikler ile algıyı ölçen anketlerden çıkan sonuçlar tek bir analizde birleştirilmiştir.

Kurumun güçlü ve zayıf yönleri donanım, malzeme, çalışan, iş yapma becerisi, kurumsal iletişim gibi çok çeşitli alanlarda kendisinden kaynaklı olan güçlülükleri ve zayıflıkları ifade etmektedir ve ayrımda temel olarak okul müdürü/müdürlüğü kapsamından bakılarak iç faktör ve dış faktör ayrımı yapılmıştır.

### İçsel Faktörler

#### Güçlü Yönler

|                    |  |
|--------------------|--|
| Öğrenciler         | Sınıf mevcutlarının istenilen sayılarda olması                   |
| Çalışanlar         | Kurum yöneticilerinin deneyimli ve işbirliğine yatkın olması     |
| Veliler            | Okul ortamının güvenli olması                                    |
| Bina ve Yerleşke   | Okuldaki teknolojik donanımın yeterli olması                     |
| Donanım            | Teknolojiyi iyi kullanabilen eğitim kadrosunun olması            |
| Bütçe              | Güçlü bir okul aile birliği yapısı olması                        |
| Yönetim Süreçleri  | Okul yönetimi ve çalışanlar arasında güçlü işbirliği ve iletişim |
| İletişim Süreçleri | Okul yönetimi ve çalışanlar arasında güçlü işbirliği ve iletişim |

### Zayıf Yönler

|                    |   |
|--------------------|---|
| Öğrenciler         | Sosyal ve sportif faaliyetlerin sergilenebileceği salonların olmayışı |
| Çalışanlar         | Okulun bulunduğu çevrenin temizliği                                   |
| Veliler            | Velilerin eğitime bakışı  |
| Bina ve Yerleşke   | Okulun salonunun olmayışı.  |
| Donanım            | WC'lerin dışarıda olması.   |
| Bütçe              | Okulun ekonomik gelir durumu  |
| Yönetim Süreçleri  | Değişime açık olmayan çevre ve veli                                   |
| İletişim Süreçleri | Velilerin eğitim düzeylerinin düşük olması                            |

### Dışsal Faktörler

#### Fırsatlar

|               |   |
|---------------|---|
| Politik       | Yabancı uyruklu öğrenciler vasıtasıyla farklı kültürleri tanıma |
| Ekonomik      | Okul aile birliğinin sağlam temellere dayandırılması            |
| Sosyolojik    | Okulun çevre ile iletişimi ve güçlü ilişkiler                   |
| Teknolojik    | Teknolojik alt yapının yeterli olması                           |
| Mevzuat-Yasal | Proje ve bilimsel etkinliklerin çeşitliliğinin artması          |
| Ekolojik      | Doğa ve çevre dostu projelere aktif katılım                     |

#### Tehditler

|               |  |
|---------------|--|
| Politik       | Değişimlerin sık sık yaşanması   |
| Ekonomik      | Yeterli ödeneğin tahsis edilmemesi                                     |
| Sosyolojik    | Medyanın olumsuz etkisi  |
| Teknolojik    | Teknolojinin bilinçsizce kullanılması                                  |
| Mevzuat-Yasal | Bazı çalışmaların mevzuatlardan ötürü kısıtlanması                     |
| Ekolojik      | Okulun kent merkezinde olması ve çevresinde trafiğe açık yollar olması |

### Gelişim ve Sorun Alanları

Gelişim ve sorun alanları analizi ile GZFT analizi sonucunda ortaya çıkan sonuçların planın geleceğe yönelim bölümü ile ilişkilendirilmesi ve buradan hareketle hedef, gösterge ve eylemlerin belirlenmesi sağlanmaktadır.

Gelişim ve sorun alanları ayrımında eğitim ve öğretim faaliyetlerine ilişkin üç temel tema olan Eğitime Erişim, Eğitimde Kalite ve kurumsal Kapasite kullanılmıştır. Eğitime

erişim, öğrencinin eğitim faaliyetine erişmesi ve tamamlamasına ilişkin süreçleri; Eğitimde kalite, öğrencinin akademik başarısı, sosyal ve bilişsel gelişimi ve istihdamı da dâhil olmak üzere eğitim ve öğretim sürecinin hayata hazırlama evresini; Kurumsal kapasite ise kurumsal yapı, kurum kültürü, donanım, bina gibi eğitim ve öğretim sürecine destek mahiyetinde olan kapasiteyi belirtmektedir.

| <b>Eğitime Erişim</b>               | <b>Eğitimde Kalite</b>                | <b>Kurumsal Kapasite</b>     |
|-------------------------------------|---------------------------------------|------------------------------|
| Okullaşma Oranı                     | Akademik Başarı                       | Kurumsal İletişim            |
| Okula Devam/ Devamsızlık            | Sosyal, Kültürel ve Fiziksel Gelişim  | Kurumsal Yönetim             |
| Okula Uyum, Oryantasyon             | Sınıf Tekrarı                         | Bina ve Yerleşke             |
| Özel Eğitime İhtiyaç Duyan Bireyler | İstihdam Edilebilirlik ve Yönlendirme | Donanım                      |
| Yabancı Öğrenciler                  | Öğretim Yöntemleri                    | Temizlik, Hijyen             |
| Hayatboyu Öğrenme                   | Ders araç gereçleri                   | İş Güvenliği, Okul Güvenliği |
|                                     |                                       | Taşıma ve servis             |

Gelişim ve sorun alanlarına ilişkin GZFT analizinden yola çıkılarak saptamalar yapılırken yukarıdaki tabloda yer alan ayırmda belirtilen temel sorun alanlarına dikkat edilmesi gerekmektedir.

### **GELİŞİM VE SORUN ALANLARIMIZ**

| <b>1.TEMA: EĞİTİM VE ÖĞRETİME ERİŞİM</b> |   |
|--|---|
| <b>1</b>                                 | Öğrencilerin okula devam sorunları bulunmamaktadır. Öğrencilerin farklı etkinliklerle okula ve eğitime olan ilgisinin artırılması hedeflenmektedir                                      |
| <b>2</b>                                 | Okulun salonunun olmamasından dolayı kaynaklanan sorunlar yeni salon yapılmasıyla ortadan kalkacağı hedeflenmektedir.   |
| <b>3</b>                                 | Yabancı uyruklu öğrencilerimizin devamlarının sağlanması, uyum sorunlarının rehberlik çalışmalarıyla ortadan kaldırılması hedeflenmektedir  |
| <b>4</b>                                 | Öğrencilerin okula uyumu için sağlandıktan sonra sınıf öğretmenleri ve rehber öğretmen aracılığıyla gerekli eğitimler yapılarak okula uyum sürecinin rahat atlatmaları hedeflenmektedir |
| <b>5</b>                                 | Özel eğitime ihtiyaç duyan bireylerin alınan tedbirlerle uygun eğitim alması hedeflenmektedir   |

| <b>2.TEMA: EĞİTİM VE ÖĞRETİMDE KALİTE</b> |   |
|---|---|
| <b>1</b>                                  | Okulda ve okul dışında yapılacak olan faaliyetlerle öğrencilerin sosyo-kültürel ve fiziksel açıdan geliştirilmesi hedeflenmektedir.   |
| <b>2</b>                                  | Yapılan eğitim ve kültür aktivitelerine katılımın en üst düzeyde olması hedeflenmektedir.   |
| <b>3</b>                                  | Okula gelen öğrencilerin okuma-yazma, akademik başarı, iletişim becerileri orta seviyededir. Bu soruna kitap okuma etkinliğinin artırılması, öğrenci merkezli ve etkinlik odaklı öğretim, eğitsel oyunlar, uyum- iletişim-değerler seminerleri yapılarak çözüm bulunması hedeflenmektedir |
| <b>4</b>                                  | Kurum personeline kaliteli eğitim anlayışına uygun mesleki ve kişisel gelişimlerine katkı sağlayacak hizmet içi eğitim almaları hedeflenmektedir.   |
| <b>3.TEMA: KURUMSAL KAPASİTE</b>          |   |
| <b>1</b>                                  | Fiziki mekân ve öğretim materyali bakımından ortamın eğitim öğretime uygun olması, etkileşimli tahtaların kullanılmaya başlanması ile kurumsal başarının artırılması hedeflenmektedir.  |
| <b>2</b>                                  | İş güvenliği eğitimi tüm öğretmenlerimize verilmiştir. Kurumumuzda çalışanların tamamı iş güvenliği eğitimi almıştır.   |
| <b>3</b>                                  | Okulumuzda iletişim sorunu bulunmamaktadır.   |

---

## BÖLÜM III: MİSYON, VİZYON VE TEMEL DEĞERLER

Okul Müdürlüğümüzün Misyon, vizyon, temel ilke ve değerlerinin oluşturulması kapsamında öğretmenlerimiz, öğrencilerimiz, velilerimiz, çalışanlarımız ve diğer paydaşlarımızdan alınan görüşler, sonucunda stratejik plan hazırlama ekibi tarafından oluşturulan Misyon, Vizyon, Temel Değerler; Okulumuz üst kurulana sunulmuş ve üst kurul tarafından onaylanmıştır.

### MİSYONUMUZ

Misyonumuz, Atatürk ilke ve inkılaplarına, cumhuriyetin temel ilkelerine bağlı, Türk Milli Eğitim sisteminin genel amaçları doğrultusunda işleri yapan değil; işleri doğru yapan ve sorgulayan, araştıran, sağlıklı iletişim kuran, yaşamı kullanma becerisini kazanmış, düşünen ve düşündüren, Türk milletinin milli, ahlaki, insani, manevi ve kültürel değerlerini benimseyen, koruyan ve geliştiren; ailesini, vatanını, milletini ve tüm insanlığı seven, kendi öz benliğini ve kabiliyetlerini bilerek bunları milletinin hizmetinde kullanmayı hedefleyen, bedenlen, zihnen ve ahlaken yüksek karakterli insanlar yetiştirmektir.

### VİZYONUMUZ

Türkiye 'yi çağdaş uygarlık düzeyinin üzerine çıkaracak eğitim ve öğretim etkinliğinin bir parçası olarak hizmetin yürütüldüğü çevrede öğrenci merkezli ve uygulamalı eğitimin esas alındığı; araç-gereç ve teknolojik donanım yönünden gerekli yeterliliğe sahip, öğrencilerin bireysel ve sosyal yönlerini geliştirecek programların uygulandığı, sportif ,kültürel ve sosyal faaliyetlerde daha aktif, huzurlu ve temiz bir çalışma ortamının olduğu, ekip ruhu ile çalışan bir eğitim, bilim ve kültür merkezi olmak.

### TEMEL DEĞERLERİMİZ

- 1) Atatürk ilke ve inkılaplarını esas alırız.
- 2) Ülkemizin geleceğinden sorumluyuz.
- 3) Eğitime yapılan yardımı kutsal sayar ve her türlü desteği veririz.
- 4) Biz, birbirimize ve kendimize güveniriz.
- 5) Öğrencilerimize mesleki yönlendirme ve okul tercihlerinde rehberlik yapılır.
- 6) Öğrencilerimiz, bütün çalışmalarımızın odak noktasıdır.

## BÖLÜM IV: AMAÇ, HEDEF VE EYLEMLER

Açıklama:

- 1) **Amaç, hedef, gösterge ve eylem kurgusu amaç Sayfa 16-17 da yer alan Gelişim Alanlarına göre yapılacaktır.**
- 2) **Altta erişim, kalite ve kapasite amaçlarına ilişkin örnek amaç, hedef ve göstergeler verilmiştir.**
- 3) Erişim başlığında eylemlere ilişkin örneğe yer verilmiştir.

### TEMA I: EĞİTİM VE ÖĞRETİME ERİŞİM

Eğitim ve öğretime erişim okullaşma ve okul terki, devam ve devamsızlık, okula uyum ve oryantasyon, özel eğitime ihtiyaç duyan bireylerin eğitime erişimi, yabancı öğrencilerin eğitime erişimi ve hayat boyu öğrenme kapsamında yürütülen faaliyetlerin ele alındığı temadır.

Stratejik Amaç 1:

Kayıt bölgemizde yer alan çocukların okullaşma oranlarını artıran, öğrencilerin uyum ve devamsızlık sorunlarını gideren etkin bir yönetim yapısı kurulacaktır.

*Stratejik Hedef 1.1.* Kayıt bölgemizde yer alan çocukların okullaşma oranları artırılacak ve öğrencilerin uyum ve devamsızlık sorunları da giderilecektir.

#### Performans Göstergeleri

| No              | PERFORMANS GÖSTERGESİ   | Mevcut | Hedef |      |      |      |      |
|-----------------|---|--------|-------|------|------|------|------|
|                 |   | 2023   | 2024  | 2025 | 2026 | 2027 | 2028 |
| <b>PG.1.1.a</b> | Kayıt bölgesindeki öğrencilerden okula kayıt yaptıranların oranı (%)                                      | 100    | 100   | 100  | 100  | 100  | 100  |
| <b>PG.1.1.b</b> | İlkokul birinci sınıf öğrencilerinden en az bir yıl okul öncesi eğitim almış olanların oranı (%)(ilkokul) | 80     | 85    | 88   | 92   | 95   | 99   |
| <b>PG.1.1.c</b> | Okula yeni başlayan öğrencilerden oryantasyon eğitimine katılanların oranı (%)                            | 100    | 100   | 100  | 100  | 100  | 100  |

|                  |   |     |     |     |     |     |     |
|------------------|---|-----|-----|-----|-----|-----|-----|
| <b>PG.1.1.d.</b> | Bir eğitim ve öğretim döneminde 20 gün ve üzeri devamsızlık yapan öğrenci oranı (%)         | 0   | 0   | 0   | 0   | 0   | 0   |
| <b>PG.1.1.f.</b> | Okulun özel eğitime ihtiyaç duyan bireylerin kullanımına uygunluğu (0-1)                    | 40  | 50  | 60  | 70  | 80  | 90  |
| <b>PG.1.1.g.</b> | Hayatboyu öğrenme kapsamında açılan kurslara devam oranı (%) (halk eğitim)                  | 100 | 100 | 100 | 100 | 100 | 100 |
| <b>PG.1.1.e.</b> | Bir eğitim ve öğretim döneminde 20 gün ve üzeri devamsızlık yapan yabancı öğrenci oranı (%) | 0   | 0   | 0   | 0   | 0   | 0   |
| <b>PG.1.1.h.</b> | Hayatboyu öğrenme kapsamında açılan kurslara katılan kişi sayısı (sayı) (halkeğitim)        | 10  | 15  | 20  | 25  | 30  | 35  |

### Eylemler

| No           | Eylem İfadesi   | Eylem Sorumlusu           | Eylem Tarihi             |
|--------------|---|---------------------------|--------------------------|
| <b>1.1.1</b> | Kayıt bölgesinde yer alan öğrencilerin tespiti çalışması yapılacaktır.                      | Okul Stratejik Plan Ekibi | 01 Eylül-20 Eylül        |
| <b>1.1.2</b> | Devamsızlık yapan öğrencilerin tespiti ve erken uyarı sistemi için çalışmalar yapılacaktır. | Müdür Yardımcısı          | 01 Eylül-20 Eylül        |
| <b>1.1.3</b> | Devamsızlık yapan öğrencilerin velileri ile özel aylık toplantı ve görüşmeler yapılacaktır. | Rehberlik Servisi         | Her haftanın ilk haftası |

## TEMA II: EĞİTİM VE ÖĞRETİMDE KALİTENİN ARTIRILMASI

Eğitim ve öğretimde kalitenin artırılması başlığı esas olarak eğitim ve öğretim faaliyetinin hayata hazırlama işlevinde yapılacak çalışmaları kapsamaktadır.

Bu tema altında akademik başarı, sınav kaygıları, sınıfta kalma, ders başarıları ve kazanımları, disiplin sorunları, öğrencilerin bilimsel, sanatsal, kültürel ve sportif faaliyetleri ile istihdam ve meslek edindirmeye yönelik rehberlik ve diğer mesleki faaliyetler yer almaktadır.

### Stratejik Amaç 2:

Öğrencilerimizin gelişmiş dünyaya uyum sağlayacak şekilde donanımlı bireyler olabilmesi için eğitim ve öğretimde kalite artırılabacaktır.

*Stratejik Hedef 2.1.* Öğrenme kazanımlarını takip eden ve velileri de sürece dâhil eden bir yönetim anlayışı ile öğrencilerimizin akademik başarıları ve sosyal faaliyetlere etkin katılımı artırılabacaktır.

*(Akademik başarı altında: ders başarıları, kazanım takibi, üst öğrenime geçiş başarı ve durumları, karşılaştırmalı sınavlar, sınav kaygıları gibi akademik başarıyı takip eden ve ölçen göstergeler,*

*Sosyal faaliyetlere etkin katılım altında: sanatsal, kültürel, bilimsel ve sportif faaliyetlerin sayısı, katılım oranları, bu faaliyetler için ayrılan alanlar, ders dışı etkinliklere katılım takibi vb ele alınacaktır.)*

### Performans Göstergeleri

| No              | PERFORMANS GÖSTERGESİ                       | Mevcut | Hedef |      |      |      |      |
|-----------------|---|--------|-------|------|------|------|------|
|                 |   | 2023   | 2024  | 2025 | 2026 | 2027 | 2028 |
| <b>PG.1.1.a</b> | Başarı oranı (çok iyi ile geçenlerin oranı) | 75     | 80    | 85   | 90   | 95   | 99   |



## Eylemler

| No    | Eylem İfadesi  | Eylem Sorumlusu                    | Eylem Tarihi             |
|-------|--|------------------------------------|--------------------------|
| 1.1.1 | Uygun zamanlarda eksikleri tamamlamak için öğrencilere etüt yapılması  | Öğretmenler                        | 02.01.2024<br>31.12.2028 |
| 1.1.2 | Öğrenciler için etkili ve verimli ders çalışma teknikleri ile zamanı etkili kullanma ilgili çalışmalar yapılması | Rehberlik servisi ,<br>öğretmenler | 02.01.2024<br>31.12.2028 |
| 1.1.3 | Başarılı öğretmen ve öğrencilerin ödüllendirilmesi ve başarılarının okul toplumunca kutlanması                   | Okul idaresi<br>öğretmenler        | 02.01.2024<br>31.12.2028 |

*Stratejik Hedef 2.2.* Etkin bir rehberlik anlayışıyla, öğrencilerimizi ilgi ve becerileriyle orantılı bir şekilde üst öğrenime veya istihdama hazır hale getiren daha kaliteli bir kurum yapısına geçilecektir.

*(Üst öğrenime hazır: Mesleki rehberlik faaliyetleri, tercih kılavuzluğu, yetiştirme kursları, sınav kaygısı vb,*

*İstihdama Hazır: Kariyer günleri, staj ve işyeri uygulamaları, ders dışı meslek kursları vb ele alınacaktır.)*

## Performans Göstergeleri

| No              | PERFORMANS GÖSTERGESİ      | Mevcut |      |      |      | HEDEF |      |
|-----------------|----------------------------|--------|------|------|------|-------|------|
|                 |                            | 2023   | 2024 | 2025 | 2026 | 2027  | 2028 |
| <b>PG.1.1.a</b> | Rehberlik faaliyeti sayısı | 10     | 15   | 20   | 25   | 30    | 35   |

## Eylemler

| No    | Eylem İfadesi   | Eylem Sorumlusu                 | Eylem Tarihi             |
|-------|---|---------------------------------|--------------------------|
| 1.1.1 | Öğrencilere verimli ders çalışma, zaman yönetimi vb konularda etkinlikler yapılması               | Okul idaresi<br>Rehber öğretmen | 02.01.2024<br>31.12.2028 |
| 1.1.2 | Öğrencilerin kişilik özelliklerini ve yeteneklerini belirlemeye yönelik test ve envanter uygulama | Okul idaresi<br>Rehber öğretmen | 02.01.2024<br>31.12.2028 |
| 1.1.3 | Öğrencilere üst eğitim kurumları hakkında bilgilendirme çalışmaları ve                            | Okul idaresi<br>Rehber öğretmen | 02.01.2024<br>31.12.2028 |

| No    | Eylem İfadesi   | Eylem Sorumlusu                 | Eylem Tarihi             |
|-------|---|---------------------------------|--------------------------|
|       | mesleki rehberlik etkinlikleri  |                                 |                          |
| 1.1.4 | Öğrencilerin sağlıklı kişilik gelişimi için öfke kontrolü, problem çözme becerisi, çatışma çözme becerisi gibi beceriler kazandıracak etkinlikler yapılması | Okul idaresi<br>Rehber öğretmen | 02.01.2024<br>31.12.2028 |

### TEMA III: KURUMSAL KAPASİTE

#### Stratejik Amaç 3:

Eğitim ve öğretim faaliyetlerinin daha nitelikli olarak verilebilmesi için okulumuzun kurumsal kapasitesi güçlendirilecektir.

#### Stratejik Hedef 3.1.

*(Kurumsal İletişim, Kurumsal Yönetim, Bina ve Yerleşke, Donanım, Temizlik, Hijyen, İş Güvenliği, Okul Güvenliği, Taşıma ve servis vb konuları ele alınacaktır.)*

#### Performans Göstergeleri

| No               | PERFORMANS GÖSTERGESİ  | Mevcut | Hedef |       |       |       |       |
|------------------|--|--------|-------|-------|-------|-------|-------|
|                  |  | 2023   | 2024  | 2025  | 2026  | 2027  | 2028  |
| <b>PG.3.1.a</b>  | Teknolojik araçları kullananların oranı (EBA giriş gibi)   | 64.26  | 68.50 | 72.50 | 80.00 | 85.00 | 90.00 |
| <b>PG.3.2.b</b>  | Okulumuzda sosyal yardımlaşma ve dayanışma bilinci kazandırmak                                   | 70.00  | 75.00 | 80.00 | 85.00 | 90.00 | 95.00 |
| <b>PG.3.3.c.</b> | Öğrencilere toplumsal sorunları tanıma ve bu sorunlara çözüm yolu arama alışkanlığı kazandırmak. | 70.00  | 75.00 | 80.00 | 85.00 | 90.00 | 95.00 |

## Eylemler

| No    | Eylem İfadesi  | Eylem Sorumlusu  | Eylem Tarihi             |
|-------|--|--|--------------------------|
| 1.1.1 | Öğrenciler bilişim teknolojileri hakkında bilgilendirme çalışmaları yapmak   | Okul idaresi<br>öğretmenler rehber<br>öğretmen                       | 02.01.2024<br>31.12.2028 |
| 1.1.2 | Derslerde teknolojinin etkin kullanımı (Eba gibi)ve ödevlendirmeler yapılması  | Okul idaresi<br>öğretmenler rehber<br>öğretmen                       | 02.01.2024<br>31.12.2028 |
| 1.1.3 | Güvenli ve bilinçli internet kullanımı hakkında çalışmalar   | Okul idaresi<br>öğretmenler rehber<br>öğretmen                       | 02.01.2024<br>31.12.2028 |
| 1.1.4 | Her eğitim –öğretim yılında öncelikle okulumuz öğrencilerinin kendileri ve yakınları olmak üzere çevremizdeki engelli, yardıma muhtaç aile ve kişilerin belirlenmesi               | Okul idaresi<br>öğretmenler,<br>Okul Aile Birliği<br>İlgili kulüpler | 02.01.2024<br>31.12.2028 |
| 1.1.5 | Belirlenen kişiler için çeşitli kurumlardan, esnaf ve hayırseverlerden yardım talebinde bulunulması  | Okul idaresi<br>öğretmenler,<br>Okul Aile Birliği<br>İlgili kulüpler | 02.01.2024<br>31.12.2028 |
| 1.1.6 | Okulumuzda da acil ihtiyaçlılar öncelikli olmak üzere yıl boyunca sürecek yardım sandıkları oluşturulması  | Okul idaresi<br>öğretmenler,<br>Okul Aile Birliği<br>İlgili kulüpler | 02.01.2024<br>31.12.2028 |
| 1.1.7 | Öğrencilere atık yağ, pil kağıt ,elektronik eşya,mavi kapak ,atık cam maddeler gibi atıkların toplanmasının yararları ve gerekliliği konusunda bilgilendirme çalışmaları yapılması | Okul idaresi<br>öğretmenler,<br>Okul Aile Birliği<br>İlgili kulüpler | 02.01.2024<br>31.12.2028 |
| 1.1.8 | Öğrencileri teşvik etmek amacıyla okulda atık toplama yarışmaları düzenlenmesi ve öğrencilerin ödüllendirilmesi  | Okul idaresi<br>öğretmenler,<br>Okul Aile Birliği<br>İlgili kulüpler | 02.01.2024<br>31.12.2028 |

## V. BÖLÜM: MALİYETLENDİRME

### 2024-2028 Stratejik Planı Faaliyet/Proje Maliyetlendirme Tablosu

| Kaynak Tablosu                      | 2024   | 2025   | 2026   | 2027   | 2028   | Toplam  |
|-------------------------------------|--------|--------|--------|--------|--------|---------|
| Genel Bütçe                         | -      | -      | -      | -      | -      | -       |
| Valilikler ve Belediyelerin Katkısı | -      | -      | -      | -      | -      | --      |
| Diğer (Okul Aile Birlikleri)        | 7500TL | 8000TL | 8500TL | 9000TL | 9500TL | 42500TL |
| <b>TOPLAM</b>                       | 7500TL | 8000TL | 8500TL | 9000TL | 9500TL | 42500TL |

## VI. BÖLÜM: İZLEME VE DEĞERLENDİRME

İzleme, stratejik planın uygulanmasının sistematik olarak takip edilmesi ve raporlaması anlamını taşımaktadır. Değerlendirme ise uygulama sonuçlarının amaç ve hedeflere kıyasla ölçülmesi ve söz konusu amaç ve hedeflerin tutarlılık ve uygunluğunun analizidir. Okulumuz Stratejik Planının onaylanarak yürürlüğe girmesi ile birlikte uygulanmasının izlenmesi ve değerlendirmesi de başlayacaktır. Planda yer alan stratejik amaç ve onların altında bulunan stratejik hedeflere ulaşabilmek için yürütülecek çalışmaların izlenmesi ve değerlendirilmesini zamanında ve etkin şekilde yapabilmek amacıyla okulumuzda Stratejik Plan İzleme ve Değerlendirme Ekibi kurulacaktır. İzleme ve değerlendirme, planda belirtilen performans göstergeleri dikkate alınarak yapılacaktır. Stratejik amaçların ve hedeflerin gerçekleştirilmesinden sorumlu kişiler 6 aylık veya yıllık dönemler itibarıyla yürüttükleri faaliyet ve projelerle ilgili raporları hazırlayarak İzleme ve Değerlendirme Ekibine verecektir. Okulumuzun İzleme ve Değerlendirme Ekibi Stratejik amaçların ve hedeflerin gerçekleştirilmesi ile ilgili raporları yıllık dönemler itibarıyla raporları iki nüsha hazırlayıp bir nüshasını Okul İzleme ve Değerlendirme Ekibine bir nüshasını da İl Milli Eğitim Müdürlüğü Strateji Geliştirme Bölümüne gönderecektir.

İzleme ve Değerlendirme Ekibi, ekiplerden gelen yıllık performans değerlendirmelerini inceleyerek, performans göstergelerinin ölçümü ve değerlendirilmesini, ait olduğu yıl içinde yapılan faaliyetlerin o yılki bütçeyle uyumu ve elde edilen sonuçların Stratejik planda önceden belirlenen amaç ve hedeflerle ne derece örtüştüğünü rapor halinde okul müdürünün bilgisine sunacaktır. İl Milli Eğitim Müdürlüğünden gelen kararlar doğrultusunda ilgili birim ve kişilere geri bildirim yapılacaktır. Böylece planın uygulanma sürecinde bir aksama olup olmadığı belirlenecek ve bir aksama varsa bunların düzeltilmesine yönelik tedbirlerin alınması ile performans hedeflerine ulaşma konusunda doğru bir yaklaşım izlenmiş olacaktır.

**YEŞİLİRMAK İLKOKULU MÜDÜRLÜĞÜ**  
**STRATEJİK PLAN ÜST KURULU İMZA SİRKÜSÜ**

5018 sayılı Kamu Mali Yönetimi ve Kontrol Kanunu ve diğer mevzuatın zorunlu kıldığı Yeşilirmak İlkokulu Müdürlüğü 2024-2028 Stratejik Planı ilgili birimlerin katkısıyla hazırlanmış ve 01.01.2024 tarihi itibariyle yürürlüğe girmeye hazır hale getirilmiştir.

Stratejik planın uygulamaya geçebilmesi için kurum yöneticilerinin planda yer alan tüm amaç, hedef ve faaliyetleri benimsedikleri ve uygulama yükümlülüklerini kabul ettiklerini imza karşılığı beyan etmeleri gerekmektedir.

Buna göre tüm yöneticilerin aşağıdaki ifade doğrultusunda stratejik planı Tokat İl Millî Eğitim Müdürlüğü Makamına gönderilmek üzere imzalamaları gerekmektedir.

“Yeşilirmak İlkokulu Müdürlüğü’nün 2024-2028 yılları arasını kapsayan stratejik planını inceledim, tüm stratejik planın stratejik amaçlar doğrultusunda uygulanması ile ilgili sorumluluk alanıma giren amaç hedef ve faaliyetlerin yürütülmesi konusunda tüm yasal sorumlulukları kabul ediyorum”.

| <b>STRATEJİK PLAN ÜST KURULU</b> |                     |                                |             |
|----------------------------------|---------------------|--------------------------------|-------------|
| <b>Sıra No</b>                   | <b>Adı-Soyadı</b>   | <b>Görevi</b>                  | <b>İmza</b> |
| 1                                | Erkan KARAKOÇ       | Okul Müdürü                    |             |
| 2                                | Erman YANMAZ        | Müdür Yardımcısı               |             |
| 3                                | Mehmet Yılmaz DOĞAN | Rehberlik Öğrt.                |             |
| 4                                | Eray SEZER          | Okul Aile Bir. Bşk.            |             |
| 5                                | Burcu BERDAN        | Okul aile<br>Bir.Yön.Kur.Üyesi |             |